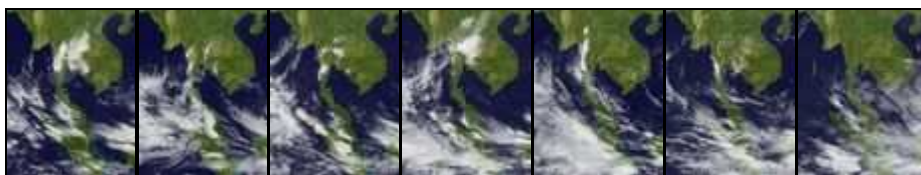


## รายงานข้อมูลน้ำรายสัปดาห์ ครั้งที่ 9/2554 (ระหว่างวันที่ 23 ก.พ. – 1 มี.ค. 54 )

### สรุปข้อมูลน้ำรายสัปดาห์

1. สัปดาห์นี้มีฝนตกกระจายตัวในหลายพื้นที่ เพิ่มขึ้นจากสัปดาห์ที่แล้วค่อนข้างมาก โดยเฉพาะบริเวณภาคกลาง ภาคตะวันออกเฉียงเหนือ และภาคตะวันออก จากการตรวจวัดปริมาณฝนสะสมหนึ่งสัปดาห์ของสถานีตรวจอากาศกรมอุตุนิยมวิทยาพบว่าปริมาณฝนสะสมสูงสุดอยู่ที่สถานีห้วยโป่ง สกษ. สมุทรปราการ สกษ. และ ปากช่อง สกษ. โดยวัดปริมาณฝนได้ 95.9 , 64.7 และ 57.7 มิลลิเมตร ตามลำดับ
2. อุณหภูมิพื้นผิวน้ำทะเลฝั่งอ่าวไทยอยู่ที่ประมาณ 26-28 องศาเซลเซียส ส่วนฝั่งอันดามันอุณหภูมิสูงกว่าฝั่งอ่าวไทย 1-2 องศาเซลเซียส ด้านความสูงของคลื่นทั้งสองฝั่งอยู่ที่ประมาณ 1-2 เมตร
3. รายงานข้อมูลน้ำในเขื่อนจากกรมชลประทาน ณ วันที่ 28 ก.พ. 54 พบว่า ในช่วงหนึ่งสัปดาห์ที่ผ่านมา ปริมาณน้ำเก็บกักทั่วประเทศอยู่ที่ 42,763 ล้าน ลบ.ม. ซึ่งลดลงจากสัปดาห์ที่แล้ว ( 21 ก.พ. 54) 1,002 ล้าน ลบ.ม. โดยเขื่อนภูมิพลมีปริมาณน้ำลดลง 195 ล้าน ลบ.ม. ทำให้มีปริมาณน้ำเทียบระดับกักเก็บอยู่ที่ 49% เขื่อนสิริกิติ์ปริมาณน้ำลดลง 224 ล้าน ลบ.ม. ทำให้มีปริมาณน้ำเทียบระดับกักเก็บอยู่ที่ 61% และเขื่อนที่มีปริมาณน้ำเทียบระดับกักเก็บต่ำกว่า 40% ที่รณก. ได้แก่ อ่างเก็บน้ำเขื่อนแก่งกระจาน(32%) และอ่างเก็บน้ำเขื่อนประจักษ์(18%)

### ภาพถ่ายดาวเทียม GOES-9



จากภาพถ่ายดาวเทียม GOES-9 พบว่าช่วงต้นสัปดาห์มีกลุ่มเมฆหนาปกคลุมบริเวณภาคกลาง ภาคตะวันออกเฉียงเหนือ และบางพื้นที่ของภาคใต้ ทำให้เกิดฝนตกในพื้นที่ดังกล่าว

### แผนที่อากาศ



จากแผนที่อากาศพบว่ามีหย่อมความกดอากาศต่ำบริเวณตอนกลางของประเทศตลอดทั้งสัปดาห์ ทำให้เกิดฝนตกในพื้นที่ดังกล่าว

### ภาพเรดาร์กรมอุตุนิยมวิทยา

#### สกลนคร



## อุบลราชธานี

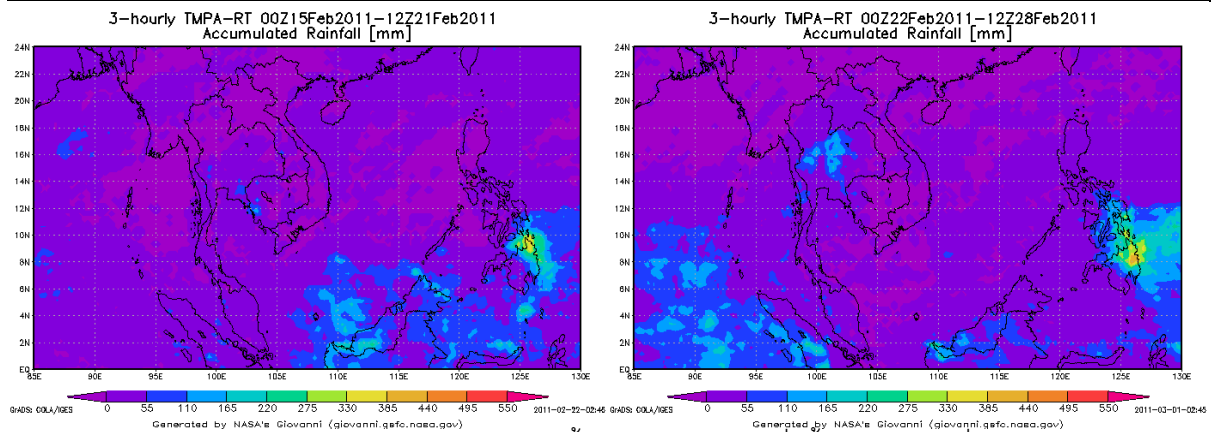
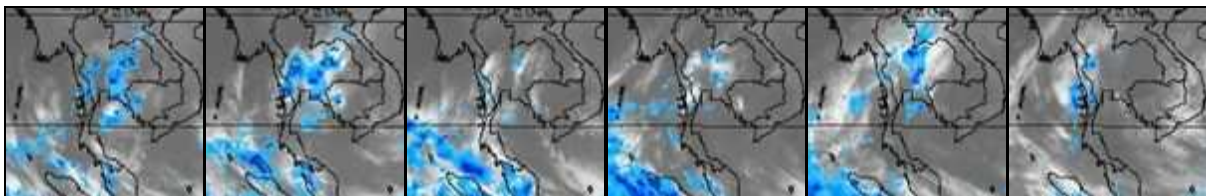


## ระยอง



จากภาพเรดาร์ตรวจอากาศกรมอุตุนิยมวิทยา พบว่ามีฝนตกมากในช่วงต้นสัปดาห์บริเวณภาคกลาง ภาคตะวันออกและภาคตะวันออกเฉียงเหนือ

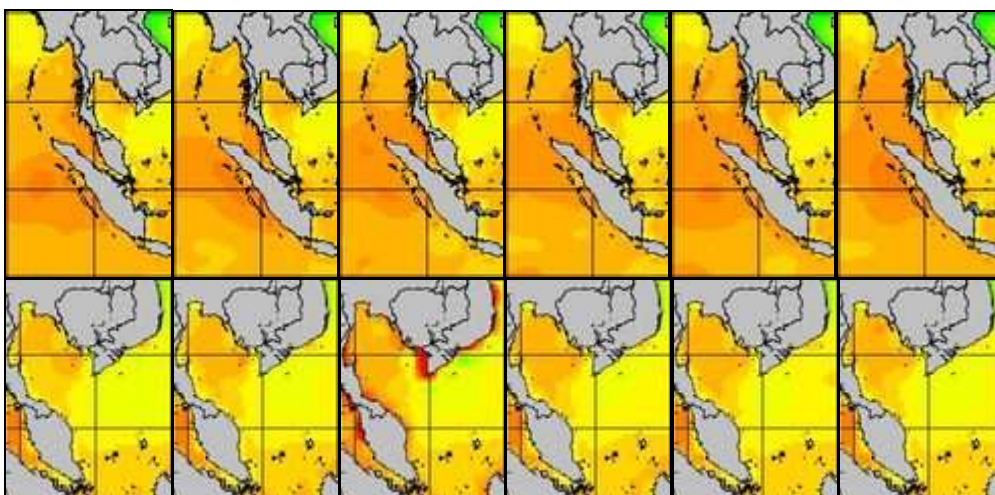
## แผนภาพแสดงปริมาณฝนสะสม



จากแผนภาพแสดงปริมาณฝนสะสมจะเห็นได้ว่าสัปดาห์นี้มีกลุ่มฝนกระจุกตัวเพิ่มขึ้นจากสัปดาห์ที่แล้วค่อนข้างมาก โดยเฉพาะบริเวณภาคกลางและภาคตะวันออกเฉียงเหนือ

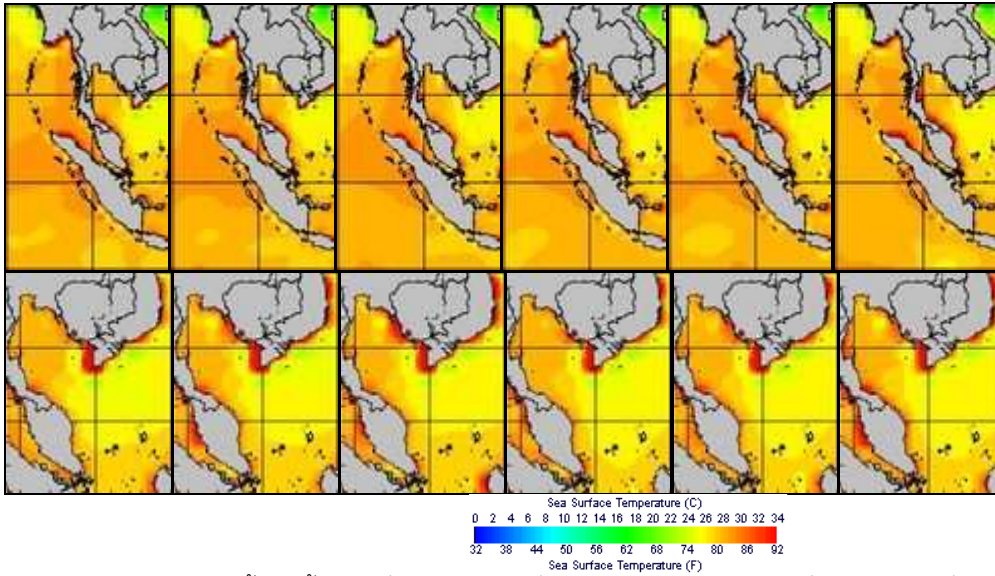
## แผนภาพแสดงอุณหภูมิพื้นผิวน้ำทะเล

### สัปดาห์ก่อนหน้า





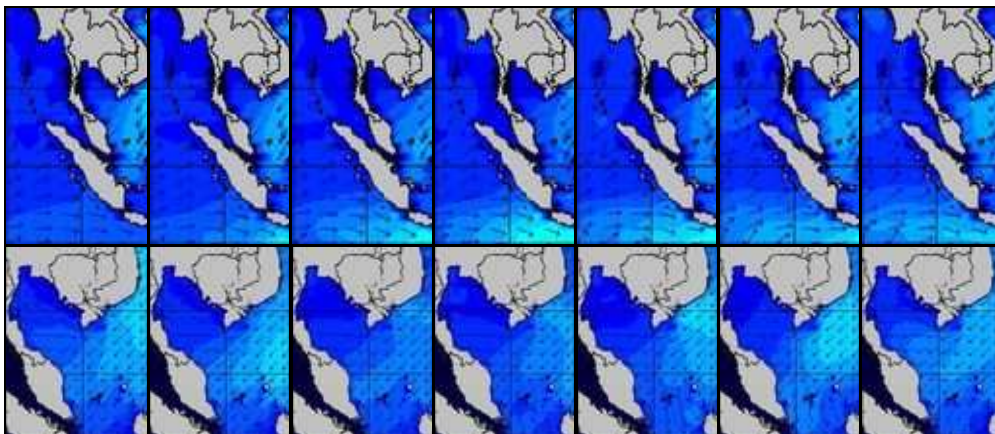
สัปดาห์นี้



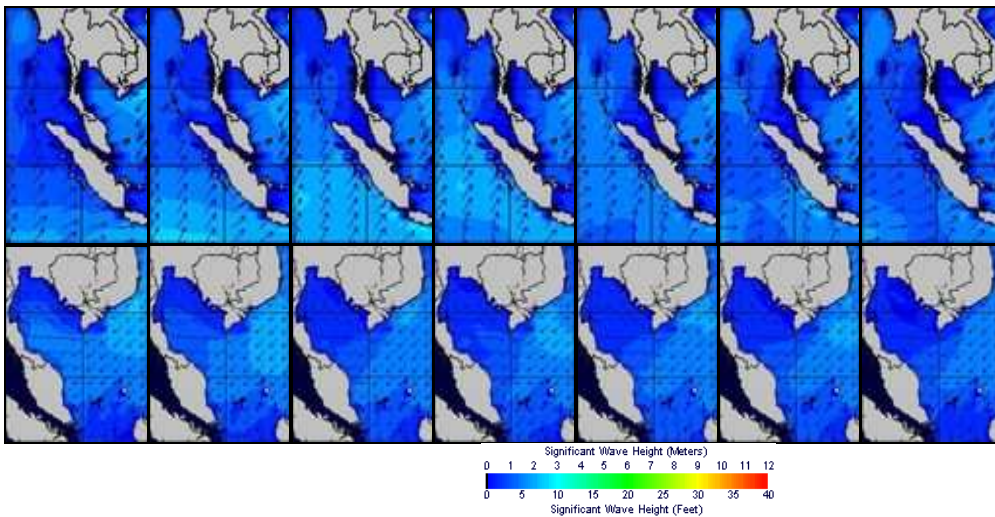
แผนภาพแสดงอุณหภูมิพื้นผิวน้ำทะเลฝั่งอ่าวไทยและฝั่งอันดามัน พบว่าอุณหภูมิฝั่งอ่าวไทยอยู่ที่ประมาณ 26-28 องศาเซลเซียส ส่วนฝั่งอันดามันอุณหภูมิสูงกว่าฝั่งอ่าวไทย 1-2 องศาเซลเซียส

### แผนภาพแสดงความสูงของคลื่น

สัปดาห์ก่อนหน้า



สัปดาห์นี้



แผนภาพแสดงความสูงของคลื่นบริเวณฝั่งอ่าวไทยและฝั่งอันดามัน พบว่าความสูงของคลื่นทั้งสองฝั่งอยู่ที่ประมาณ 1-2 เมตร

## ข้อมูลปริมาณฝน

สัปดาห์นี้มีฝนตกกระจายตัวในหลายพื้นที่ เพิ่มขึ้นจากสัปดาห์ที่แล้วค่อนข้างมาก โดยเฉพาะบริเวณภาคกลาง ภาคตะวันออกเฉียงเหนือ และภาคตะวันออก จากการตรวจวัดปริมาณฝนสะสมหนึ่งสัปดาห์ของสถานีตรวจอากาศกรมอุตุนิยมวิทยาพบว่าปริมาณฝนสะสมสูงสุดอยู่ที่สถานีห้วยโป่ง สกษ. สมุทรปราการ สกษ. และ ปากช่อง สกษ. โดยวัดปริมาณฝนได้ 95.9 , 64.7 และ 57.7 มิลลิเมตร ตามลำดับ

สถานี	ปริมาณฝนสะสมตั้งแต่ต้นปี(มม.)		เพิ่มขึ้น(มม.)
	21/2/2554	28/2/2554	
ห้วยโป่ง สกษ.	70.8	166.7	95.9
สมุทรปราการ สกษ.	53.5	118.2	64.7
ปากช่อง สกษ.	8.8	66.5	57.7
ระยอง	9.6	65.2	55.6
สัตหีบ	36.0	86.4	50.4
กรุงเทพฯ บางนา สกษ.	16.3	66.0	49.7
ตราด	37.0	83.7	46.7
สุรินทร์	18.1	56.9	38.8
เพชรบูรณ์	11.4	48.4	37.0
นครสวรรค์	0.0	33.2	33.2
ปทุมธานี สกษ.	41.9	75.1	33.2
สนามบินสุวรรณภูมิ	89.1	121.9	32.8
กบินทร์บุรี	10.2	42.2	32.0
ทองผาภูมิ	18.0	46.6	28.6
กรุงเทพฯ ท่าเรือคลองเตย	3.8	29.9	26.1
ทุ่งช้าง	3.4	28.8	25.4
หล่มสัก	0.0	24.6	24.6
ปราจีนบุรี	6.9	31.2	24.3
ประจวบคีรีขันธ์	6.6	30.7	24.1
กาญจนบุรี	16.3	38.1	21.8
พัทลุง สกษ.	399.1	420.6	21.5
กรุงเทพมหานคร	1.7	22.1	20.4
พัททยา	57.2	77.4	20.2
เลย	0.4	19.4	19.0
พระนครศรีอยุธยา	2.5	21.5	19.0
นราธิวาส	374.0	392.0	18.0
ฉะเชิงเทรา	13.7	30.0	16.3
เลย สกษ.	1.6	16.3	14.7
ยะลา สกษ.	368.1	380.5	12.4
แหลมฉบัง	39.7	52.0	12.3
ชลบุรี	12.1	24.1	12.0
ท่าวังผา	1.5	13.0	11.5
อุ้มผาง	2.9	13.3	10.4



## ข้อมูลปริมาณน้ำในอ่างเก็บน้ำ

รายงานข้อมูลน้ำในเขื่อนจากกรมชลประทาน ณ วันที่ 28 ก.พ. 54 พบว่า ในช่วงหนึ่งสัปดาห์ที่ผ่านมา ปริมาณน้ำเก็บกักทั้งประเทศอยู่ที่ 42,763 ล้าน ลบ.ม. ซึ่งลดลงจากสัปดาห์ที่แล้ว ( 21 ก.พ. 54) 1,002 ล้าน ลบ.ม. โดยเขื่อนภูมิพลมีปริมาณน้ำลดลง 195 ล้าน ลบ.ม. ทำให้มีปริมาณน้ำเทียบระดับกักเก็บอยู่ที่ 49% เขื่อนสิริกิติ์ปริมาณน้ำลดลง 224 ล้าน ลบ.ม. ทำให้ปริมาณน้ำเทียบระดับกักเก็บอยู่ที่ 61% และเขื่อนที่มีปริมาณน้ำเทียบระดับกักเก็บต่ำกว่า 40% ที่รณก. ได้แก่ อ่างเก็บน้ำเขื่อนแก่งกระจาน(32%) และอ่างเก็บน้ำเขื่อนปราณบุรี(18%)

อ่างเก็บน้ำ	21/2/2554		28/2/2554		เพิ่มขึ้น/ลดลง	
	ปริมาตรน้ำ (ล้าน ม.3)	% เทียบ รณก.	ปริมาตรน้ำ (ล้าน ม.3)	% เทียบ รณก.	ปริมาตรน้ำ (ล้าน ม.3)	% เทียบ รณก.
ภาคเหนือ						
ภูมิพล (2)	6,781	50	6,586	49	-195	-1.45
สิริกิติ์ (2)	5,992	63	5,768	61	-224	-2.36
แม่จัด	245	92	238	90	-7	-2.64
กัวลม	83	74	88	79	5	4.46
แม่กวาง	133	51	129	49	-4	-1.52
กัวคอบหมา	155	91	148	87	-7	-4.12
แควน้อย	427	56	396	51	-31	-4.23
<b>รวมภาคเหนือ</b>	<b>13,816</b>	<b>56</b>	<b>13,353</b>	<b>54</b>	<b>-463</b>	<b>-1.96</b>
ภาคตะวันออกเฉียงเหนือ						
ลำปาว	910	64	872	61	-38	-2.66
ลำตะคอง	282	90	272	87	-10	-3.18
ลำพระเพลิง	95	86	89	81	-6	-5.45
น้ำจูน	244	47	234	45	-10	-1.92
อุบลรัตน์ (2)	1,628	67	1,565	64	-63	-2.78
สิรินธร (2)	1,280	65	1,260	64	-20	-1.02
จุฬารัตน์ (2)	94	57	85	52	-9	-5.49
ห้วยหลวง	72	61	66	56	-6	-5.08
น้ำพุง (2)	110	78	106	75	-4	-2.42
ลำแจะ	209	76	203	74	-6	-2.18
<b>รวมภาคตะวันออกเฉียงเหนือ</b>	<b>5,106</b>	<b>66</b>	<b>4,933</b>	<b>64</b>	<b>-173</b>	<b>-2.28</b>
ภาคกลาง						
ป่าสักฯ	476	50	452	47	-24	-2.50
กระเสียว	239	100	225	94	-14	-5.83
ทับเสลา	41	26	41	26	0	0.00
<b>รวมภาคกลาง</b>	<b>756</b>	<b>56</b>	<b>718</b>	<b>53</b>	<b>-38</b>	<b>-2.79</b>
ภาคตะวันตก						
ศรีนครินทร์ (2)	13,670	77	13,567	76	-103	-0.58



อ่างเก็บน้ำ	21/2/2554		28/2/2554		เพิ่มขึ้น/ลดลง	
	ปริมาตรน้ำ (ล้าน ม.3)	% เทียบ รณก.	ปริมาตรน้ำ (ล้าน ม.3)	% เทียบ รณก.	ปริมาตรน้ำ (ล้าน ม.3)	% เทียบ รณก.
วชิราลงกรณ (2)	4,049	46	3,915	44	-134	-1.51
รวมภาคตะวันตก	17,719	67	17,482	66	-237	-0.89
ภาคตะวันออก						
บางพระ	84	72	83	71	-1	-0.85
หนองปลาไหล	124	76	121	74	-3	-1.83
คลองสียัด	252	60	239	57	-13	-3.10
คลองท่าด่าน	116	52	106	47	-10	-4.46
ประแสร์	209	84	209	84	0	0.00
รวมภาคตะวันออก	785	67	758	65	-27	-2.30
ภาคใต้						
แก่งกระจาน	229	32	226	32	-3	-0.42
ปราณบุรี	66	19	64	18	-2	-0.58
ราชประภา (2)	3,921	70	3,894	69	-27	-0.48
บางยาง (2)	1,367	94	1,335	92	-32	-2.20
รวมภาคใต้	5,583	69	5,519	68	-64	-0.79
รวมทั้งประเทศ	43,765	63	42,763	61	-1,002	-1.46

### เปรียบเทียบข้อมูลปริมาณน้ำ ปี 2553 และปี 2554

หน่วย : ล้าน ลบ.ม.

อ่างเก็บน้ำขนาดใหญ่		21-28 ก.พ.54	1ม.ค.-28 ก.พ.54	1ม.ค.-28 ก.พ.53	เปรียบเทียบปี 54 กับ ปี53
ภูมิพล	ไหลเข้าสะสม	1	30	54	-23
	กักเก็บ 28 ก.พ.	6,586	6,586	6,543	43
	ระบายสะสม	180	1,596	1,889	-293
สิริกิติ์	ไหลเข้าสะสม	31	230	234	-4
	กักเก็บ 28 ก.พ.	5,768	5,768	4,411	1,357
	ระบายสะสม	242	1,849	1,184	666
แม่จัด	ไหลเข้าสะสม	0	4	7	-3
	กักเก็บ 28 ก.พ.	238	238	201	37
	ระบายสะสม	0	1	19	-18
แม่กวาง	ไหลเข้าสะสม	3	41	26	16
	กักเก็บ 28 ก.พ.	129		64	-64
	ระบายสะสม	4	54	46	8
ก้วลม	ไหลเข้าสะสม	7	13	5	8
	กักเก็บ 28 ก.พ.	88	88	59	29
	ระบายสะสม	2	39	22	17
กวดอหมา	ไหลเข้าสะสม	0	4	4	0
	กักเก็บ 28 ก.พ.	148	148	109	39



อ่างเก็บน้ำขนาดใหญ่		21-28 ก.พ.54	1ม.ค.-28 ก.พ.54	1ม.ค.-28 ก.พ.53	เปรียบเทียบปี 54 กับ ปี53
	ระบายสะสม	8	30	16	14
แควน้อย	ไหลเข้าสะสม	15	92	66	26
	กักเก็บ 28 ก.พ.	396	396	392	4
	ระบายสะสม	46	375	221	154
ห้วยหลวง	ไหลเข้าสะสม	0	33	41	-8
	กักเก็บ 28 ก.พ.	66	66	768	-702
	ระบายสะสม	5	314	383	-70
น้ำจืด	ไหลเข้าสะสม	0	24	13	11
	กักเก็บ 28 ก.พ.	234	234	140	94
	ระบายสะสม	8	66	42	24
น้ำพุง	ไหลเข้าสะสม	1	0	1	-1
	กักเก็บ 28 ก.พ.	105	105	55	50
	ระบายสะสม	1	15	3	12
จุฬารัตน์	ไหลเข้าสะสม	1	6	5	1
	กักเก็บ 28 ก.พ.	85	85	173	-88
	ระบายสะสม	9	69	34	35
อุบลรัตน์	ไหลเข้าสะสม	7	57	45	12
	กักเก็บ 28 ก.พ.	1,565	1,565	1,035	530
	ระบายสะสม	58	431	257	174
ลำปาว	ไหลเข้าสะสม	1	28	26	2
	กักเก็บ 28 ก.พ.	872	872	1,404	-532
	ระบายสะสม	37	110	84	26
ลำตะคอง	ไหลเข้าสะสม	3	6	5	1
	กักเก็บ 28 ก.พ.	272	272	95	177
	ระบายสะสม	8	65	39	27
ลำพระเพลิง	ไหลเข้าสะสม	0	0	3	-3
	กักเก็บ 28 ก.พ.	89	89	50	39
	ระบายสะสม	5	33	12	21
มูลบน	ไหลเข้าสะสม	0	4	1	3
	กักเก็บ 28 ก.พ.	106	106	57	49
	ระบายสะสม	3	6	4	2
ลำแชะ	ไหลเข้าสะสม	0	1	2	-1
	กักเก็บ 28 ก.พ.	203	203	75	128
	ระบายสะสม	3	6	12	-6
ลำนางรอง	ไหลเข้าสะสม	0	3	4	0
	กักเก็บ 28 ก.พ.	76	76	66	10
	ระบายสะสม	0	8	0	8
สิรินธร	ไหลเข้าสะสม	6	3	6	-2
	กักเก็บ 28 ก.พ.	1,260	1,260	174	1,086
	ระบายสะสม	3	32	37	-5
	ไหลเข้าสะสม	8	43	47	-3



อ่างเก็บน้ำขนาดใหญ่		21-28 ก.พ.54	1ม.ค.-28 ก.พ.54	1ม.ค.-28 ก.พ.53	เปรียบเทียบปี 54 กับ ปี53
ป่าสักชลสิทธิ์	กักเก็บ 28 ก.พ.	452	452	479	-27
	ระบายสะสม	25	321	289	32
ทับเสลา	ไหลเข้าสะสม	0	15	10	5
	กักเก็บ 28 ก.พ.	41	41	183	-142
	ระบายสะสม	0	21	20	1
กระเสียว	ไหลเข้าสะสม	1	0	3	-2
	กักเก็บ 28 ก.พ.	225	225	29	196
	ระบายสะสม	13	56	39	17
ศรีนครินทร์	ไหลเข้าสะสม	28	186	218	-32
	กักเก็บ 28 ก.พ.	13,567	13,567	15,213	-1,646
	ระบายสะสม	104	688	758	-70
วชิราลงกรณ์	ไหลเข้าสะสม	8	53	100	-47
	กักเก็บ 28 ก.พ.	3,915	3,915	6,248	-2,333
	ระบายสะสม	130	674	951	-277
คลองสีียด	ไหลเข้าสะสม	1	3	2	1
	กักเก็บ 28 ก.พ.	239	239	164	75
	ระบายสะสม	11	98	68	30
บางพระ	ไหลเข้าสะสม	1	1	2	-1
	กักเก็บ 28 ก.พ.	83	83	60	23
	ระบายสะสม	1	6	7	0
หนองปลาไหล	ไหลเข้าสะสม	1	3	12	-9
	กักเก็บ 28 ก.พ.	121	121	136	-15
	ระบายสะสม	6	41	30	12
ประแสร์	ไหลเข้าสะสม	4	5	2	2
	กักเก็บ 28 ก.พ.	209	209	201	8
	ระบายสะสม	1	10	13	-2
แก่งกระจาน	ไหลเข้าสะสม	6	28	42	-14
	กักเก็บ 28 ก.พ.	226	226	521	-295
	ระบายสะสม	8	62	91	-29
ปราณบุรี	ไหลเข้าสะสม	0	3	13	-10
	กักเก็บ 28 ก.พ.	64	64	249	-185
	ระบายสะสม	1	33	63	-30
รัชชประภา	ไหลเข้าสะสม	13	123	132	-9
	กักเก็บ 28 ก.พ.	3,894	3,894	4,427	-533
	ระบายสะสม	37	284	463	-179
บางนาง	ไหลเข้าสะสม	23	198	236	-39
	กักเก็บ 28 ก.พ.	1,335	1,335	1,138	197
	ระบายสะสม	54	284	236	48





## ข้อมูลน้ำท่า

จากการตรวจวัดข้อมูลน้ำท่าจากสถานีวัดน้ำท่ากรมชลประทาน ณ วันที่ 28 ก.พ. 54 เวลา 06.00 น. พบว่ามีสถานีที่ระดับน้ำอยู่ในเกณฑ์น้อยวิกฤติ แสดงดังตารางด้านล่าง

แม่น้ำ	สถานีสำรวจปริมาณน้ำท่า	สถิติข้อมูลสถานี		น้ำท่าเวลา 6.00 น. 28 ก.พ.54		% ความจุ ลำน้ำ	ระดับ น้ำท่า เทียบกับ เมื่อวาน (ม.)
		ตลิ่ง (ม.)	ความจุ (ลบ. ม./วิ)	ระดับ น้ำท่า (ม.)	ปริมาณ น้ำท่า (ลบ.ม./ วิ)		
แม่ลาว	บ้านต้นยาง (G.8) อ.แม่ลาว จ.เชียงราย	4	310	-0.23	0.40	0.1	0.03
แม่ลาว	บ้านหนองผ่า (G.10) อ.แม่สรวย จ.เชียงราย	3.5	260	0.47	18.00	6.9	0.17
ค.หินดาด	บ้านโป่งน้ำร้อน (Z.21) อ.มะขาม จ.จันทบุรี	7.49	263	0.57	0.60	0.21	0.00
คลองพายัพ	บ้านฉม้น (Z.14) อ.มะขาม จ.จันทบุรี	7.95	174	1.25	5.70	3.27	0.00
คลองใหญ่	บ้านศรีบัวทอง (Z.10) อ.เขาสมิง จ.ตราด	11.5	507	2.65	26.50	5.23	-0.07
จันทบุรี	บ้านปึก (Z.13) อ.มะขาม จ.จันทบุรี	6.02	247	2.32	0.00		0.00
จันทบุรี	สะพานวัดจันทร์ () อ.เมือง จ.จันทบุรี	3.73	548	1.1	0.00		-0.16
แม่กวัง	บ้านโป่ง (Z.21) อ.สันกำแพง จ.จันทบุรี	7.49	263	0.57	0.60	0.21	0.00
แม่น้ำชี	บ้านค้าย (E.23) อ.เมือง จ.ชัยภูมิ	9	406	2.93	3.30	0.8	0.07
แม่น้ำชี	บ้านโจด (E.9) อ.มัญจาคีรี จ.ขอนแก่น	11	528	1.51	1.60	0.3	-0.14
แม่น้ำชี	บ้านกุดกว้าง (E.16A) อ.เมือง จ.ขอนแก่น	9.3	559	4.05	0.00		-0.02
แม่น้ำชี	บ้านหนองขนวน (E.91) อ.โกสุมพิสัย จ.มหาสารคาม	11.7	833	3.05	76.50	9.2	0.15
แม่น้ำชี	บ้านกุดกว้าง (E.16A) อ.เมือง จ.ขอนแก่น	9.3	559	4.05	0.00		-0.02
แม่น้ำชี	บ้านค้าย (E.23) อ.เมือง จ.ชัยภูมิ	9	406	2.93	3.30	0.8	0.07
แม่น้ำชี	บ้านโจด (E.9) อ.มัญจาคีรี จ.ขอนแก่น	11	528	1.51	1.60	0.3	-0.14
แม่น้ำชี	บ้านหนองขนวน (E.91) อ.โกสุมพิสัย จ.มหาสารคาม	11.7	833	3.05	76.50	9.2	0.15
ค.นาทม	บ้านลำ (X.170) อ.กิ่งอ.ศรีนครินทร์ จ.พัทลุง	27.38	1123	20.44	3.90	3	0.00
คลองท่าแค	บ้านท่าแค (X.68) อ.เมือง จ.พัทลุง	15.08	64	13.16	5.20	4	-0.02
คลองบางแก้ว	บ้านควนอินทนิล (X.109) อ.ตะโหมด จ.พัทลุง	30.8	112	26.44	2.40	3	0.00
ปัตตานี	บ้านท่าสาบ (X.40A) อ.เมือง จ.ยะลา	16.28	418	12.97	85.60	1.04	0.00
อุตะภา	บ้านหาดใหญ่ใน (X.44) อ.หาดใหญ่ จ.สงขลา	7.4	508	0.07	7.10	0.04	0.01
น่าน	บ้านผาขวาง (N.64) อ.เมือง จ.น่าน	9.5	1060	0.7	13.00	1.2	0.00
น่าน	หน้าสำนักงานป่าไม้ (N.1) อ.เมือง จ.น่าน	7	1300	0.01	14.00	1.1	0.12
น่าน	บ้านบุญนาค (N.12A) อ.ท่าปลา จ.อุตรดิตถ์	12.24	2923	0.8	6.00	0.2	-0.12
คลองหลวง	บ้านเขานางนม (Kgt.19) อ.พนัสนิคม จ.ชลบุรี	4.8	23	1.55	0.90	4.09	-0.06
ค.พระปรอง	บ้านแก้ง (Kgt.12) อ.เมือง จ.สระแก้ว	8.57	207	2.4	2.80	1.35	-0.01
คลองยาง	บ้านทุ่งแฝก (Kgt.14) อ.นาดี จ.ปราจีนบุรี	7.06	345	0.56	0.10	0.03	-0.01
ชี	(Kgt.14) อ.โกสุมพิสัย จ.ปราจีนบุรี	7.06	345	0.56	0.10	0.03	-0.01
ปราจีนบุรี	บ้านในเมือง (Kgt.1) อ.เมือง จ.ปราจีนบุรี	4.13	774	0.21	0.00		-0.21
พระสทิง	บ้านสระขวัญ (Kgt.10) อ.เมือง จ.สระแก้ว	11.5	314	5.72	4.20	1.34	0.05
ห้วยโสมง	บ้านแก้งดินสอ (Kgt.15A) อ.นาดี จ.ปราจีนบุรี	9.07	776	1.87	0.00	0	0.05



แม่น้ำ	สถานีสำรวจปริมาณน้ำท่า	สถิติข้อมูลสถานี		น้ำท่าเวลา 6.00 น. 28 ก.พ.54		% ความจุ ลำน้ำ	ระดับ น้ำท่า เทียบกับ เมื่อวาน (ม.)
		ตลิ่ง (ม.)	ความจุ (ลบ. ม./จ.)	ระดับ น้ำท่า (ม.)	ปริมาณ น้ำท่า (ลบ.ม./ จ.)		
โขง	(Kgt.15A) อ.เชียงคาน จ.ปทุมธานี	9.07	776	1.87	0.00	0	0.05
ปัตตานี	ท้ายเขื่อนปัตตานี (X.40B) อ.เมือง จ.ยะลา	12.15	734	6.1	102.00	2.04	0.05
ทา	บ้านป่าซาง (P.87) อ.ป่าซาง จ.ลำพูน	4.1	120	0.52	0.20	0.14	0.00
น้ำกวาง	สะพานท่าสิงห์พิทักษ์ (P.5) อ.เมือง จ.ลำพูน	5	140	2.05	0.40	0.27	-0.05
ปิง	บ้านแม่แตง (P.67) อ.สันทราย จ.เชียงใหม่	4	420	-0.37	8.50	2	0.01
ปิง	ที่สะพานนวรัฐ (P.1) อ.เมือง จ.เชียงใหม่	3.7	440	1.26	12.00	2.7	0.01
ลี้	บ้านไฮต์ (P.76) อ.ลี้ จ.ลำพูน	5.4	320	0.55	0.90	0.27	0.10
แม่ว่าง	บ้านสวนวิน (P.82) อ.แม่ว่าง จ.เชียงใหม่	3.8	120	0.72	1.30	1.1	0.02
แม่ว่าง	บ้านพันตน (P.84) อ.แม่ว่าง จ.เชียงใหม่	4	60	0.18	0.00	0.1	0.00
ป่าสัก	บ้านท่าห้วยยาง (S.33) อ.หล่มเก่า จ.เพชรบูรณ์	8.81	406	0.57	2.60	0.6	0.00
ป่าสัก	สะพานพัฒนาภาคเหนือ3 (S.4B) อ.เมือง จ.เพชรบูรณ์	9.27	163	2.86	0.90	0.5	0.01
ป่าสัก	บ้านบ่อวัง (S.42) อ.วิเชียรบุรี จ.เพชรบูรณ์	10.2	185	0.57	0.00	0	0.01
ป่าสัก	บ้านบัวชุม (S.39) อ.ชัยบาดาล จ.ลพบุรี	52.59	1230	40.35	94.00	7.64	-0.04
ค.บางใหญ่	ร.ร.สตรีภูเก็ต (X.191) อ.เมือง จ.ภูเก็ต	4.91	57	1.44	0.20	0.28	0.02
ค.บางใหญ่	บ้านเกิดโฮ (X.190A) อ.กระทุ่ม จ.ภูเก็ต	17.13	37	14.24	0.10	0.19	-0.01
ค.ปะเหลียน	บ้านย่านตาขาว (X.236) อ.ย่านตาขาว จ.ตรัง	4.6	232	0	5.00	2.16	-0.10
ค.หาดส้มแป้น	บ้านหาดส้มแป้น (X.204) อ.เมือง จ.ระนอง	136.45	599	133.4	1.00	5	0.00
คลองคูสน	บ้านคลองเหนือ (X.239) อ.เมือง จ.สตูล	16.2	69	13.52	1.80	2.61	0.00
คลองละงู	บ้านท่าเคียน (X.150) อ.ละงู จ.สตูล	12.86	330	5.5	5.00	1.52	-0.03
ตะกั่วป่า	บ้านรมณี (X.188) อ.กะปง จ.พังงา	24.88		21.63	0.00	6	0.00
ตะกั่วป่า	บ้านหินดาน (X.187) อ.ตะกั่วป่า จ.พังงา	8.25	485	5.66	8.40	1.73	0.02
ค.ท่าดี	บ้านท่าใหญ่ (X.55) อ.ลานสกา จ.นครศรีธรรมราช	22.23	240	18.14	6.40	2.7	0.00
ค.ท่าดี	บ้านนาป่า (X.203) อ.เมือง จ.นครศรีธรรมราช	11	72	8.34	4.60	6.3	-0.02
ค.หลังสวน	บ้านพะโต๊ะ (X.213) อ.พะโต๊ะ จ.ชุมพร	46.86	407	42.1	11.20	2.75	-0.01
คลองกลาย	บ้านหัวนา (X.149) อ.นบพิตำ จ.นครศรีธรรมราช	33.96	1370	28.88	12.60	0.9	-0.01
คลองชุมพร	บ้านวังไม้ (X.53A) อ.เมือง จ.ชุมพร	9.34	231	2.17	0.70	0.3	0.00
ท่าตะเภา	ที่สะพานบ้านวังครก (X.158) อ.ท่าแซะ จ.ชุมพร	11.59	1085	3.09	4.30	0.39	-0.05
สายบุรี	บ้านซากอ (X.184) อ.ศรีสาคร จ.นราธิวาส	31.8	1878	23.72	37.50	2	-0.06
โก-ลก	บ้านป่าเสม็ด (X.119A) อ.สุไหงโก-ลก จ.นราธิวาส	9.28	382	3.78	9.60	2.5	-0.05
มูล	บ้านด่านตะกา (M.2A) อ.เฉลิมพระเกียรติ จ. นครราชสีมา	6.2	165	2.31	7.40	4.5	-0.03
มูล	บ้านสตึก (M.6A) อ.สตึก จ.บุรีรัมย์	5.4	274	0.67	0.00	0	-0.01
มูล	บ้านด่านตะกา (M.2A) อ.เฉลิมพระเกียรติ จ. นครราชสีมา	6.2	165	2.31	7.40	4.5	-0.03
ลำปลายมาศ	บ้านไผ่น้อย (M.185) อ.ลำปลายมาศ จ.บุรีรัมย์	7.1	141	0.5	0.00	0	-4.75



แม่น้ำ	สถานีสำรวจปริมาณน้ำท่า	สถิติข้อมูลสถานี		น้ำท่าเวลา 6.00 น. 28 ก.พ.54		% ความจุ ลำน้ำ	ระดับ น้ำท่า เทียบกับ เมื่อวาน (ม.)
		ตลิ่ง (ม.)	ความจุ (ลบ. ม./จ.)	ระดับ น้ำท่า (ม.)	ปริมาณ น้ำท่า (ลบ.ม./ จ.)		
ลำพระเพลิง	บ้านวังกะโล้ (M.145) อ.ปากช่อง จ.นครราชสีมา	7.45	132	3.4	0.50	0.4	0.01
ห้วยขยุง	บ้านโนนศรีโคส (M.176) อ.กันทรารมย์ จ.ศรีสะเกษ	9.3	237	0.55	0.30	0.1	0.23
ห้วยทับทัน	บ้านห้วยทับทัน (M.42) อ.ห้วยทับทัน จ.ศรีสะเกษ	8	110	4.53	38.80	35.3	1.55
ห้วยละเือง	บ้านนาฝื่อ (M.155) อ.เมือง จ.อำนาจเจริญ	5.8	303	0.63	0.50	0.2	0.00
ห้วยสำราญ	บ้านหนองหญ้าปล้อง (M.9) อ.เมือง จ.ศรีสะเกษ	9	160	0.94	0.60	0.4	0.00
ยม	บ้านห้วยสัก (Y.20) อ.สอง จ.แพร่	8.1	1000	0.59	1.90	0.2	0.00
ยม	ที่สะพานบ้านน้ำโค้ง (Y.1C) อ.เมือง จ.แพร่	8.2	1000	0.63	1.30	0.1	0.04
ยม	บ้านแก่งหลวง (Y.6) อ.ศรีสัชนาลัย จ.สุโขทัย	9	2250	-0.08	0.00		-0.02
ยม	บ้านวังไม้ขอน (Y.3A) อ.สวรรคโลก จ.สุโขทัย	10.15	1249	-0.71	0.00	0	0.00
ยม	บ้านคลองตาล (Y.33) อ.ศรีสำโรง จ.สุโขทัย	9.56	760	0.45	0.00		0.05
ยม	ที่สะพานตลาดธานี (Y.4) อ.เมือง** จ.สุโขทัย	6.48	577	-0.32	0.00		0.00
ยม	บ้านบางระกำ (Y.16) อ.บางระกำ จ.พิษณุโลก	7.15	364	0.3	0.00	0	-0.02
ยม	บ้านสามง่าม (Y.17) อ.สามง่าม จ.พิจิตร	5.56	405	0.55	0.00	0	0.00
ยม	บ้านดอนระเบียง (Y.14) อ.ศรีสัชนาลัย จ.สุโขทัย	11.43	2352	0.52	2.30	0.1	-0.03
คลองป่าบอน	บ้านโหล๊ะหาร (X.266) อ.ป่าบอน จ.พัทลุง	4.8		0.08	0.00	0.04	0.00
สะแกกรัง	บ้านปางมะค่า (Ct.5A) อ.ขามเฒ่า จ.กำแพงเพชร	107.7	580	103.22	1.00	0.2	-0.01
ปาย	บ้านท่าโป่งแดง (Sw.5A) อ.เมือง จ.แม่ฮ่องสอน	5	700	-0.32	7.60	1.1	0.01
คลองโพธิ์	บ้านใหม่คลองเจริญ (Ct.7) อ.กิ่งอ.แม่เป็น จ.นครสวรรค์	104.88	440	101.54	0.20	0	0.00
ห้วยขุนแก้ว	บ้านสมอทอง (C.30) อ.ห้วยคต จ.อุทัยธานี	110.12	1200	101.71	0.00	0	0.00
ห้วยทับเสลา	บ้านบึงอ้ายเจียม (Ct.9) อ.ลานสัก จ.อุทัยธานี	127.47	280	123.35	0.00	0	-0.01
ค.ทับสะแก	บ้านกลาง (Ct.9) อ.ทับสะแก จ.ประจวบฯ	3.85	70	0.36	0.00	0	0.11
ลำภาชี	บ้านบ่อ (K.17) อ.สวนผึ้ง จ.ราชบุรี	5.9	550	0.34	8.50	1.55	-0.01
อิง	บ้านจตุรย์งาม (I.17) อ.เมือง จ.พะเยา	3.5	120	0.8	5.80	4.9	0.00
แม่น้ำเลย	บ้านปากเลย (Kh.58A) อ.เมือง จ.เลย	8	525	1.2	6.00	1.1	0.00
แม่น้ำเลย	บ้านปากเลย (Kh.58A) อ.เมือง จ.เลย	8	525	1.2	6.00	1.1	0.00

